

MANUAL DE INSTALACIONES

INSTALACIONES PARA MEDIOS



WWW.JUEZDEATLETISMO.COM

Dr. Diego Dadin
ARG



INSTALACIONES AUXILIARES PARA MEDIOS

EQUIPAMIENTO DE SALAS

AREA DE RECEPCION / ENTRADA

- ✓ Hall de entrada
- ✓ Recepción / información
- ✓ Cambio de telefono
- ✓ Teléfonos
- ✓ Guardarropa
- ✓ toilettes

OFICINA DE PRENSA

- ✓ Director: 20m²
- ✓ Otras personas del staff: 12m² x persona
- ✓ Secretaría: 12 m²
- ✓ Oficina de prensa temporal: 20m²

SALA PARA CONFERENCIAS DE PRENSA

- ✓ Catering
- ✓ Area Lounge: 1m² de espacio para equipos cada 2 personas

- ✓ Guargarropas
- ✓ Toiletes
- ✓ Almacenamiento para equipamiento de limpieza

El estadio debería tener cuatro áreas previstas para los periodistas:

Asientos en la tribuna

Esto dependerá del tamaño de la competencia, yendo desde escritorios para 30 personas y asientos para 50 (eventos nacionales) a 900-1200 lugares con 800-900 escritorios (eventos internacionales).

Working Area	Equipment	National Competitions	Regional Competitions	World/Olympics Competitions
Main Stand Seating	Seat (with desk)	50	300	800-900
	Seat (only)	30	100	200-300
TV Monitors (Written Press)		-	75-100	260-300
Phones (Dedicated Lines)		10	50	100
Main Press Centre	Desks in working area	40-50	200-250	500-650
TV Monitors		2-5	10-15	20-35
Computers for Public Use		2-5	20-30	60-80
Phones (Card)		2-5	10-15	20-30
Broadband Internet Access / WI-FI		-	required	required
Pigeon Holes		75-100	300	400
Formal Interview Room	Seats	50-70	100-150	200-300

El área de asientos de la llegada, debería se ubicada en la recta principal –al final- y poder extenderse no más de 30 mts antes y 50 mts después de la meta, no estando más abajo que la quinta fila de los asientos del estadio y no extenderse en un segundo nivel en un gran estadio.

Esta área es de pripidad alta para los medios y deberá ser compartida con la televisión y la radio.

El centro de prensa para grandes eventos MPC

Este es el centro neurálgico de las operaciones mediáticas. Debería estar ubicado lo más cerca posible de las posiciones de periodistas y tener las comodidades necesarias para darles el servicio adecuado.

Si no está dentro del estadio, debería haber un puesto más pequeño para trabajo con telecomunicaciones a 200-250 mts de las gradas.

El area de trabajo debería tener la capacidad para cubrir el 50-60% del número esperado de periodistas.

Debería tener:

- Espacio para 500-650 periodistas
- 20-35 monitores de tv en áreas comunes u otros en áreas privadas
- 20-30 teléfonos con líneas privadas
- 60-80 PCs con conexión a wifi y acceso al sistema de información oficial
- Acceso a WIFI

CENTRO DE FOTOGRAFIA

- Lockers para 250-300 personas para almacenamiento de equipos
- Oficinas privadas para las agencias de fotos más importantes y periódicos
- Un número limitado de teléfonos públicos
- 15-20 PCs con acceso a internet y al sistema de información oficial

- Acceso a WIFI con internet

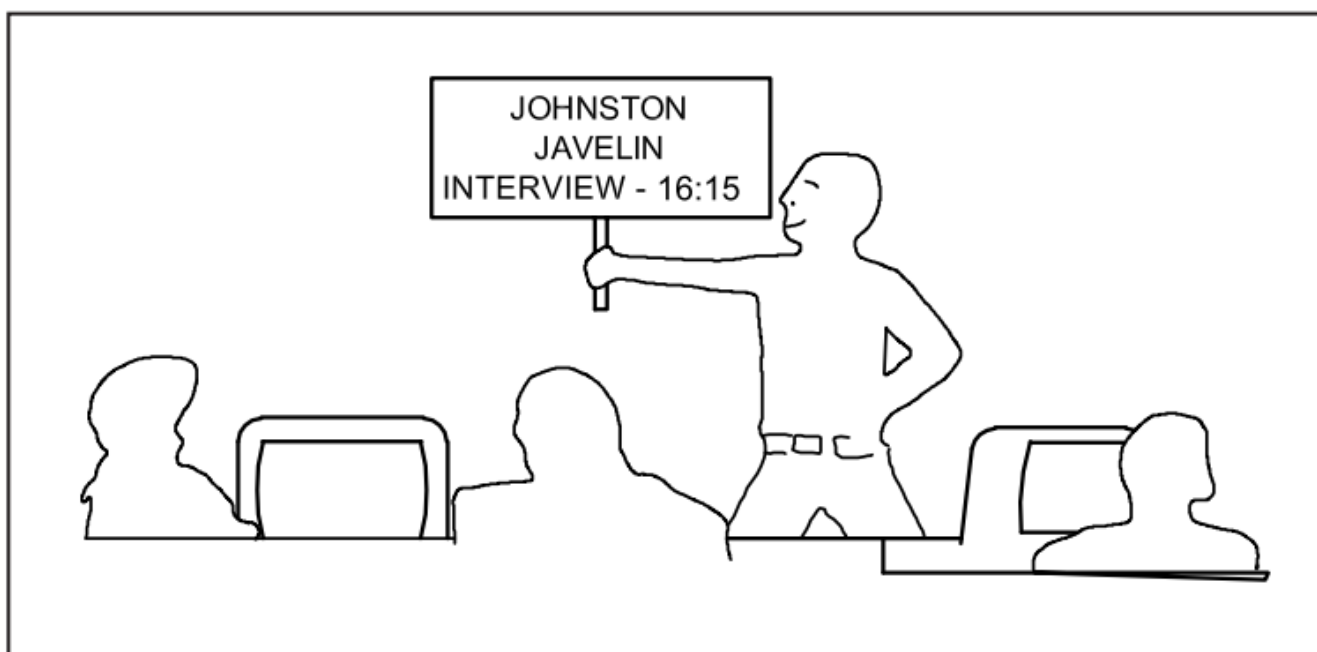
Sala de trabajo en el estadio

Salvo que el MPC esté ubicado en el estadio, debería contarse con una sala de trabajo directamente detrás de las tribunas de prensa, que les permita trabajar completamente al 10-30% del número esperado de periodistas, con las comodidades respectivas.

Sala para entrevistas formales

Se requieren unos pocos servicios técnicos para la sala de entrevistas. Las entrevistas deberían ser transmitidas por el broadcaster oficial a todos los monitores de tv en el MPC.

En grandes eventos se requiere otra sala de conferencias con 80-100 ubicaciones para la prensa.



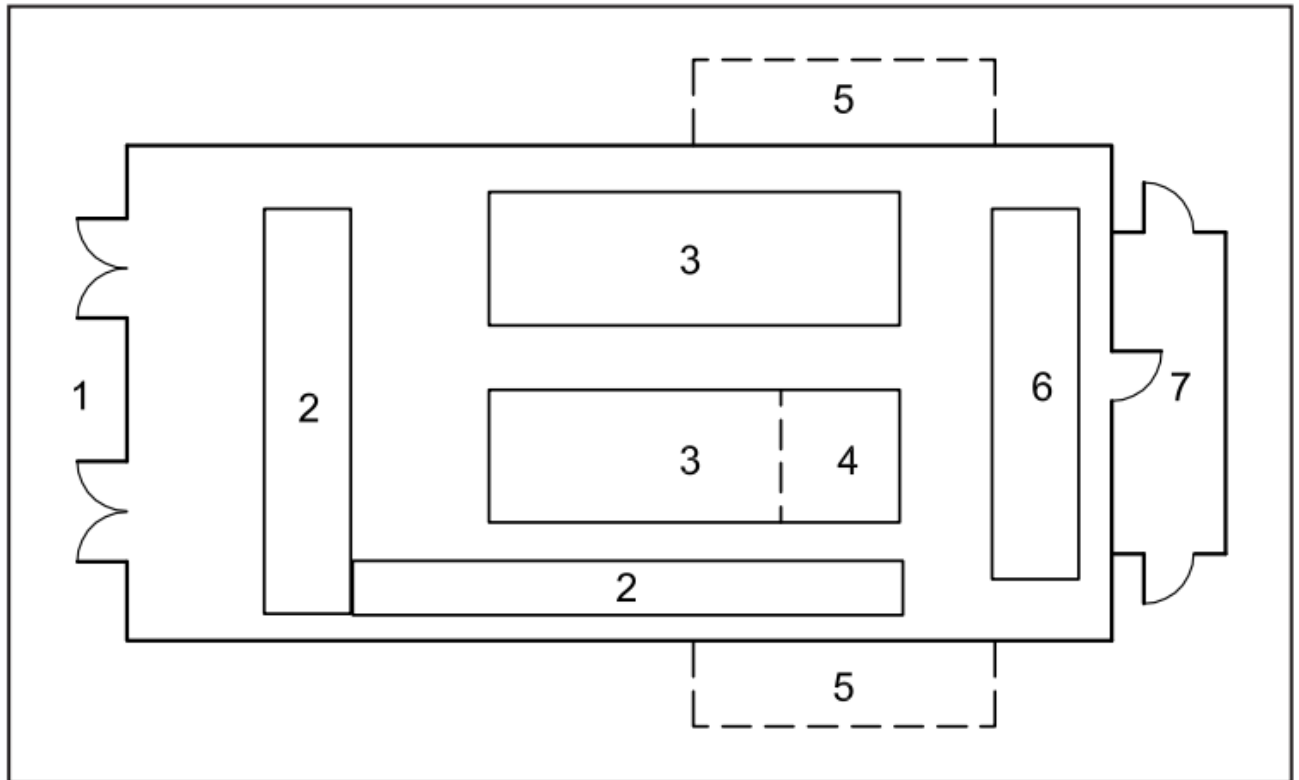


Figure 4.2.1.3.3a - Scheme of formal interview room

- 1 Media entrance / exit
- 2 TV and photographers' platform
- 3 Journalists
- 4 Radio
- 5 Simultaneous translation booths
- 6 Head table on raised platform for interviewees
- 7 Holding room for interviewees

ZONA MIXTA

Está inmediatamente después de la salida de los atletas desde la pista, incluyendo aquellos que realizan concursos, series y rondas de calificación. Todos deberían pasar por la misma al retirarse del estadio. La superficie debería ser pertinente para que los atletas utilicen zapatos de clavos para caminar a través de la misma y los periodistas deberían tener acceso –con acreditaciones- y poder tener contacto con los atletas.

La zona mixta debería estar emplazada en el punto de salida de la pista en un punto antes de que los atletas recuperen sus bolsos y pertenencias. La prioridad en el

lugar es para cámaras de transmisión, transmisiones en vivo y finalmente para periodistas y fotógrafos.

El tamaño y diseño deberá ser acorde para evitar la congestión de atletas y de prensa. Una barrera alta debería delimitar el paso de los atletas, de manera tal que los periodistas no puedan tener acceso a ese camino.

El acceso deberá estar restringido a los atletas que abandonan el estadio, a los periodistas acreditados y a miembros indispensables de la organización.

Los atletas deberán pasar por el área sin ser impedidos o retenidos. Se deberá tener siempre en cuenta el bienestar del atleta en la zona, por ejemplo, deberían ser provistos de agua y primeros auxilios. Los medios deberían tener acceso a la zona para entrevistas cortas. Es necesaria una buena iluminación, 1/6 monitores de tv, 1/3 monitores con resultados en vivo.

(otras previsiones pueden verse en el manual de instalaciones)

TELEVISION Y RADIOS

POSICION DE LOS COMENTARISTAS

Los comentaristas de TV y radio tendrán ubicaciones provistas en la zona de la línea de meta y no extenderse en más de 30 mts antes o después. Deberían estar al menos desde la quinta fila para arriba y nunca en la parte superior.

La TV y la radio deberían tener prioridad en las ubicaciones de los asientos de llegada, sobre todo los que hagan transmisión en vivo.

PLATAFORMAS PARA CAMARAS

Un principio importante de la cobertura en el atletismo es que no importa tanto cuántas cámaras se usen sino su posicionamiento. Sin embargo, la complejidad de la cobertura del atletismo en comparación con otros deportes, requiere el empleo de muchas cámaras, la mayoría de ellas cableadas. Por eso es que muchas veces es necesario construir una serie de plataformas con vista libre, que pueden ser parte de una estructura fija o permanente en las tribunas o en el campo.

Deberán preverse conductos de cables para su conexión todo el tiempo, que estén protegidos contra inclemencias climáticas, en especial contra el agua. Se deberán hacer esfuerzos para que todo tráfico humano o de vehículos sobre los cables, sean mínimos.

Puntos de conexión para cámaras de tv en el campo será de mucha importancia. La canalización dentro del bordillo será necesaria para la circulación de tv, computadoras, servicios de medición y acceso eléctrico con accesos regulares a ciertos intervalos.

EJEMPLOS DE LOCACIONES Y CIRCULACIONES

LOCACIONES PARA LA PRENSA

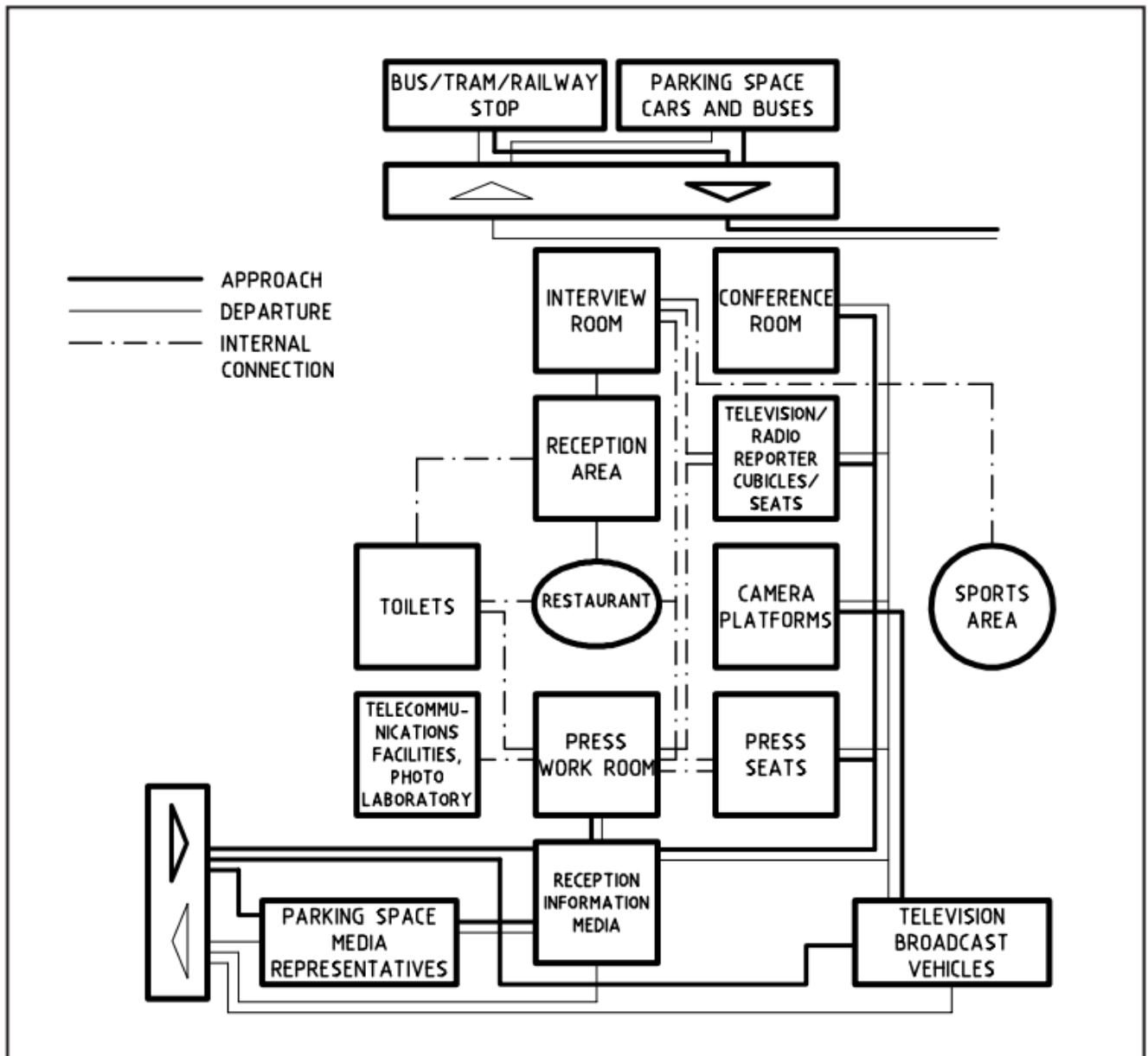


Figure 4.2.2 - Allocation of areas and rooms for the media

Source: *Planning Principles for Sportsgrounds / Stadia*, IAKS Series Sports and Leisure Facilities No. 33

ESQUEMA FUNCIONAL EN PISTA AL PUNTO DE SALIDA EN LA LINEA DE LLEGADA

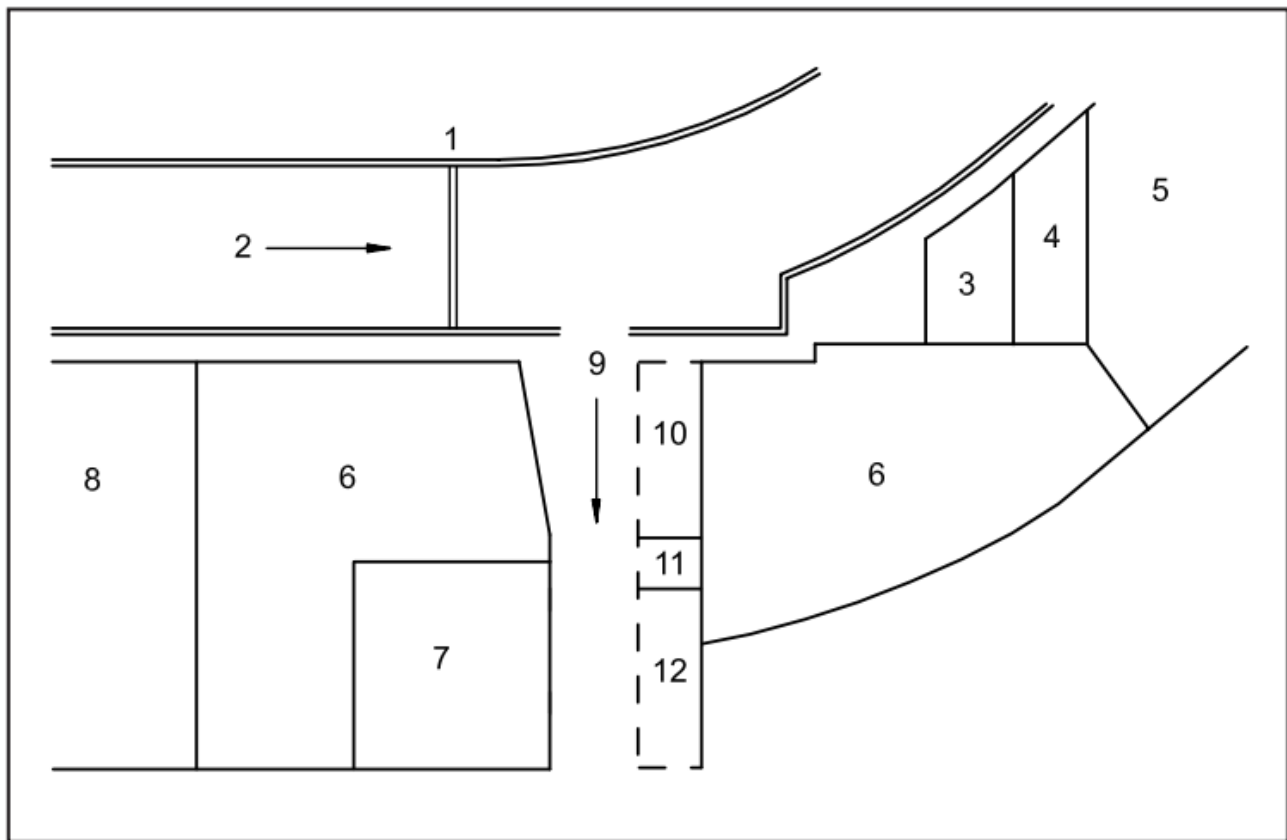


Figure 4.2.2.2.3a - Scheme of functional grouping of athletes' exit point and finish line grandstand area

- 1 Finish line
- 2 Direction of running
- 3 Head-on TV cameras
- 4 Photographers
- 5 Team seats or spectators
- 6 Media stands
- 7 Priority TV
- 8 VIP seats
- 9 Exit for athletes to Mixed Zone
- 10 TV Mixed Zone
- 11 Radio Mixed Zone
- 12 Press Mixed Zone

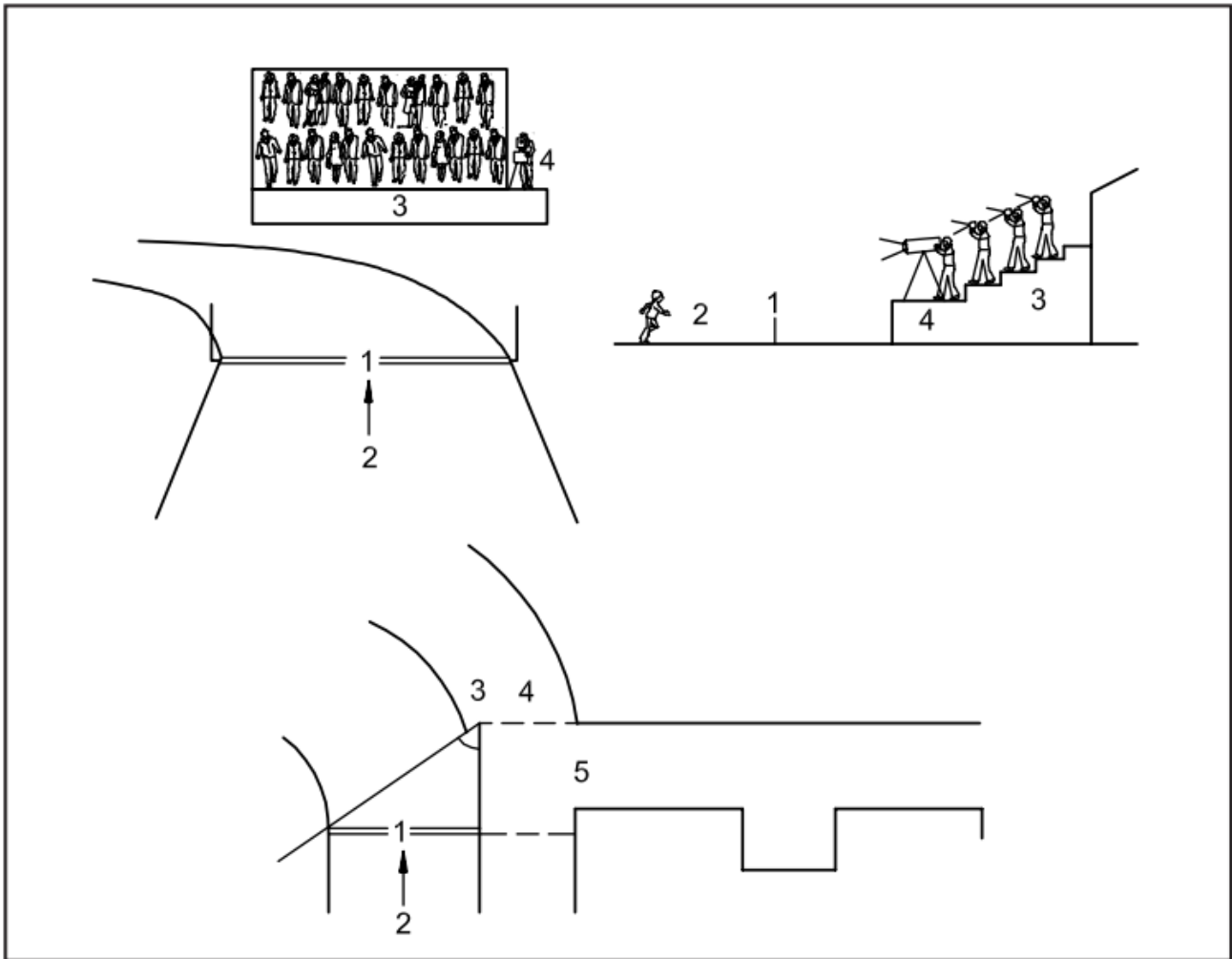


Figure 4.2.2.2.5b - Positioning at finish line

- 1 Finish line
- 2 Direction of running
- 3 Photographers' platform
- 4 TV
- 5 Exit for athletes to Mixed Zone

ESQUEMA DE SERVICIOS A NIVEL TIERRA Y NIVEL 1 DE LA TRIBUNA

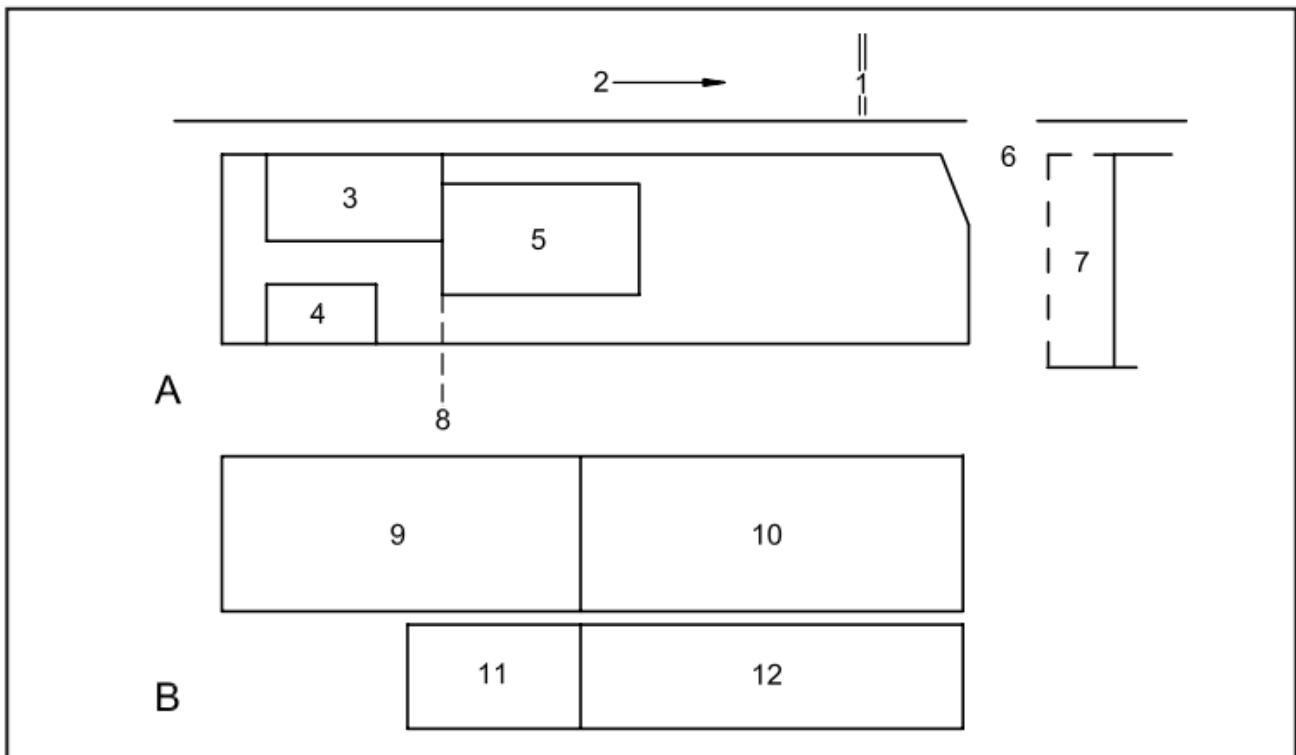


Figure 4.2.2.3b - Scheme of services at ground level and level 1 of the main stand

A Ground floor plan

B Level 1 plan

- | | |
|-----------------------------------|-------------------------|
| 1 Finish line | 7 Mixed Zone |
| 2 Direction of running | 8 Limit to media access |
| 3 Ceremonies | 9 Grandstand |
| 4 Doping control | 10 Media seats |
| 5 Interview | 11 Results and printing |
| 6 Exit for athletes to Mixed Zone | 12 Media working area |

POSICIONAMIENTO DE FOTOGRAFOS

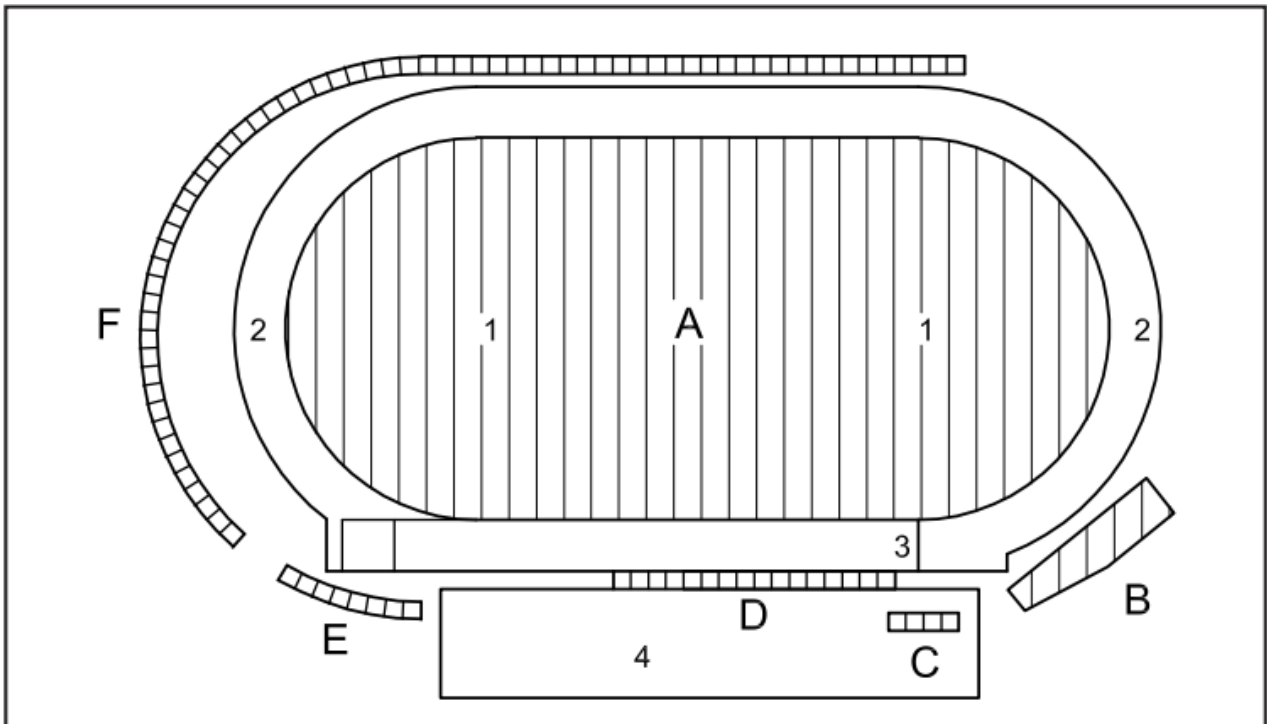


Figure 4.2.2.2.5a - Key positions for photographers

A Infield
B Head-on at finish line
C Side-on at finish line
D Finish straight moat
E 100/110m start
F Moat or behind advertising boards

1 Infield
2 Track
3 Finish line
4 Main stand

POSICIONAMIENTO DE FOTOGRAFOS – EJEMPLO DE SALTO EN ALTO

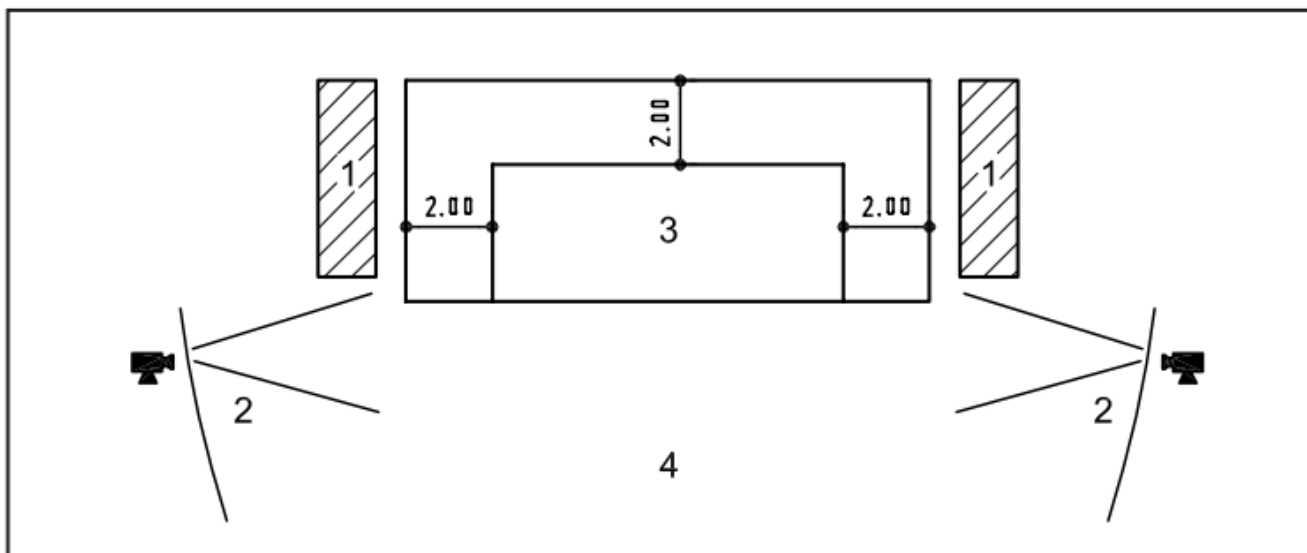


Figure 4.2.2.5d - Photographers' position on the infield (example High Jump)

- 1 Photographers' position
- 2 TV position
- 3 Landing mat
- 4 Runway

POSICIONAMIENTO DE CAMARAS EN EVENTOS GRANDES

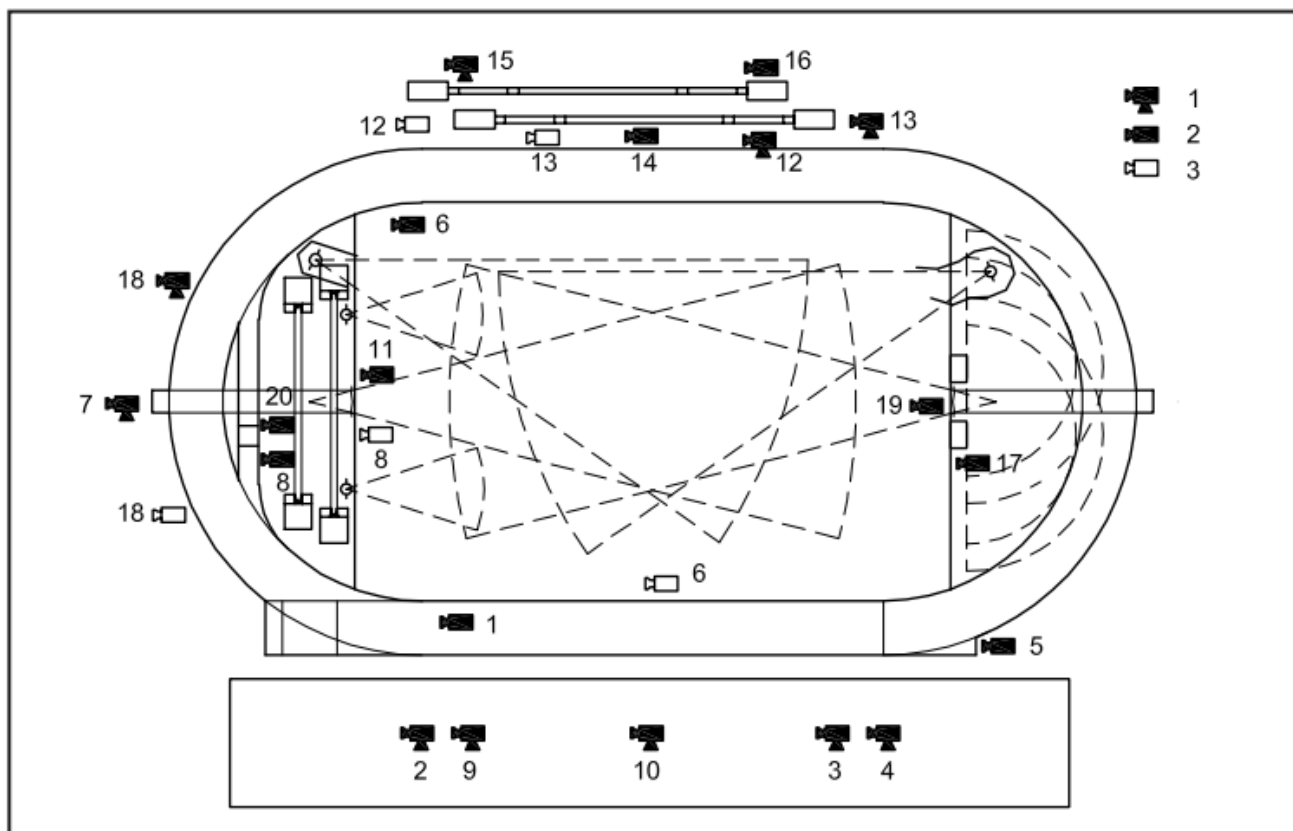


Figure 4.2.2.3.2 - Camera positions for major events

- 1 Fixed camera
- 2 Hand-held camera
- 3 Alternative position